

LAURA



Mehr unter [www.gedifra.com](http://www.gedifra.com)



# GLORIA JACKE IM BIESENmuster

Größe 36-38/ 40-42/ 44-46



Die Angaben für die einzelnen Größen stehen von der kleinsten bis zur größten Größe hintereinander durch Schrägstrich getrennt. Steht nur eine Angabe, gilt diese für alle Größen.

## MATERIAL:

Gedifra „Laura“ (65% Alpaka, 35% Schurwolle, , LL 150 m/50 g):

125/150/150 g in Rose Fb 0208 und 50/75/75 g in Hellgrau Fb 0206.

Stricknadeln Nr 4 mm, Rundstricknadel Nr 4 mm. 6 Knöpfe in Transparent Rose (Art.-Nr. 11572, Gr 4“ Fb 04 von Jim Knopf.

## RIPPENmuster

**(M-Zahl teilbar durch 4 + 2 Rand-M):**

Hin-R: Rand-M, \* 1 M re, 2 M li, 1 M re, ab\* stets wdh, enden mit einer Rand-M  
Rück-R: die M str wie sie erscheinen.

**BIESENmuster (M-Zahl im Rückenteil teilbar durch 12 + o/6/o + 2 Rand-M):**

Laut Strickschrift arb. Gezeichnet sind die Hin-R und 2 Rück-R. In den nicht gezeichneten Rück-R die M li bzw wie in der Zeichenerklärung angeben str. Die M-Einteilung jeweils laut Text vornehmen. Die 1. - 24. R stets wdh.

## STREIENFOLGE:

4 R in Hellgrau und 8 R in Rose im Wechsel str.

## BLENDENmuster

**(M-Zahl teilbar durch 4 + 2 Rand-M):**

Rück-R: Rand-M, 2 M li, 2 M re im Wechsel str, enden mit 2 M li, Rand-M.

Hin-R: die M str wie sie erscheinen.

## MASCHENPROBE:

18,5 M und 37,5 R im Biesenmuster = 10 x 10 cm.

## RÜCKENTEIL:

86/94/98 M in Rose anschl und für den Bund 4 cm im Rippenmuster str, dabei für die 2. Größe in der letzten Rück-R 2 M abnehmen = 86/92/98 M. Dann im Biesenmuster laut Streifenfolge in folgender Einteilung weiterstr: Für die 1. und 3. Größe den Rapport zwischen den Rand-M stets wdh. Für die 2. Größe mit 1 Rand-M und den letzten 3 M des Rapports beginnen, den Rapport 7x str, mit den ersten 3 M des Rapports und 1 Rand-M enden. Für die Armausschnitte nach 22,5/24/25,5 cm ab Bund beids 1x4 M abk, dann in jeder 2. R 2x je 2 und 1x1 M abn = 68/74/80 M. Für die Schulterschrägungen nach 39,5/42,5/45,5 cm ab Bund beids 1x4/5/6 M abk, dann in jeder 2. R noch 2x je 4/1x5 und 1x4/ 1x6 und 1x4 M abk. GLEICHZEITIG für den Halsausschnitt mit der 1. Schulterabnahme die mittl 22/24/26 M abk und beide Seiten getrennt beenden. Für die Rundung am inneren Rand in jeder 2. R 1x4 und 1x3 M abk. Nach 41/44/47 cm ab Bund die restl je 4 Schulter-M abk.

## LI VORDERTEIL:

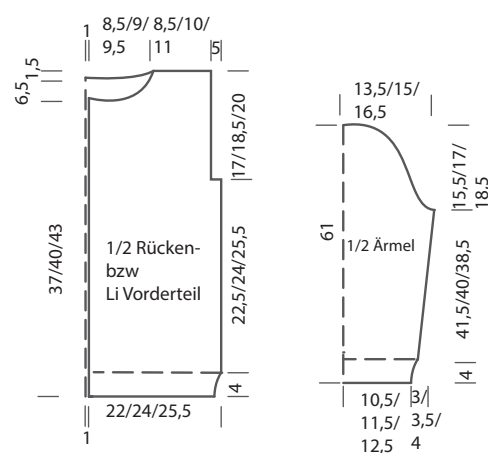
41/45/47 M in Rose anschl und für den Bund 4 cm in Rippenmuster str, dabei in der 1. Hin-R am R-Ende mit 1 M re + 2 M li/1 M re und 2 M li/1 M re und 1 Rand-MN enden. Für die 2. Gr in der letzten Rück-R 1 M abn = 41/44/47 M. Dann im Biesenmuster laut Streifenfolge in folgender Einteilung weiterstr: Für die 1. und 3. Gr mit 1 Rand-M beginnen, den Rapport 3x str und mit den 3 bzw 9 M des Rapports und 1 Rand-M enden. Für die 2.Gr mit 1 Rand-M und den letzten 9 M des Rapports beginnen, den Rapport 2x str, mit den ersten 9 M des Rapports und 1 Rand-M enden. Den Armausschnitt am re Rand wie beim Rückenteil arb = 32/35/38 M. Für den Halsausschnitt nach 33/36/39 cm ab Bund am li Rand 1x5/6/7 M danach in jeder 2 R 1x3 und 2x je 2 M abk, danach in jeder 4. R 4x je 1 M abn. GLEICHZEITIG die Schulterschrägung am re Rand wie beim Rückenteil arb. In Rückenteilhöhe die restl 4 Schulter-M abk.

## RE VORDERTEIL:

Gegengleich arb.

## ÄRMEL:

38/42/46 M in Rose anschl und für den Bund 4 cm im Rippenmuster arb. Dann im Biesenmuster laut Streifenfolge in folgender Einteilung weiterstr. Mit 1 Rand-M und den letzten 0/2/4 M des Rapports beginnen, den Rapport 3x str, mit den ersten 0/2/4 M des Rapports und 1 Rand-M enden. GLEICHZEITIG für die Ärmelschrägungen ab Bund beids 6x in jeder 22. R/7x abw in jeder 18. und 20. R/8x abw in jeder 16. und 18. R je 1 M farb- und mustergemäß zun = 50/56/62 M. Für die Ärmelkugel nach 41,5/40/38,5 cm ab Bund beids 1x4 M und in der folgenden 2. R 1x2 M abk, dann 5x in jeder 4. R, danach 5/6/7x in jeder 6. R je 1 M abnehmen und zuletzt in der folg 2. R je 1x2/3/4 M abk. Nach 57 cm ab Bund die restl 14/16/18 M abk.



# FRANCA PULLOVER IN PATCHWORKTECHNIK

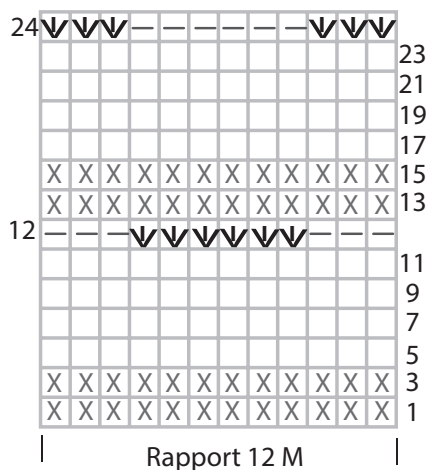
Größe 38-42

## FERTIGSTELLUNG:

Die Teile spannen, anfeuchten und trocknen lassen. Für die Vorderteilblenden aus den Vorderteilkanten jeweils 72/84/96 M in Rose auffassen und im Blendenmuster str, dabei mit 1 Rück-R beginnen. Am re Vorderteil in der 4. Blenden-R ab M-Aufnahme (=Hin-R) 5 Knopflöcher über je 4 M wie folgt einarb: Liegt das Loch (=2U) mittig in einer Li-Rippe 1 Überzug arb (=1 M re abh, 1 M re, und die abgehobene M darüberziehen), 2 U und 2 M re zus-str. Liegt das Loch mittig in einer Re-Rippe 2 M li zus-str, 2 U 2 M li zus-str. In der folgenden Rück-R jeweils den 1 U re, den 2. U re verschr bzw den 1 U li, den 2 U li verschr arb, ab der folgenden Hin-R mustergemäß str. Die Knopflöcher wie folgt verteilen: Rand-M, 1/3/5 M re\* 4 M Knopfloch, 10/12/14 M im Bundmuster, ab \*noch 3x wdh, enden mit 4 M Knopfloch, 9/11/13 M Bundmuster, Rand-M. Nach 4 cm Blendenhöhe alle M mustergemäß abk. Schulternähte schließen. Für die Halsausschnittblende mit der Rundstrick-Nd aus dem Halsausschnitt und den Schmalkanten der Vorderteilblenden 108/112/116 M in Rose auffassen und im Blendemuster str, dabei mit 1 Rück-R beginnen. In der 4. Blenden-R ab M-Aufnahme (=Hin-R) am re Vorderteil 1 weiteren Knopfloch über den anderen einarb. Nach 4 cm Blendenhöhe alle M abk, wie sie erscheinen. Ärmel einsetzen, dabei darauf achten, dass gleichfarbige Musterstreifen aufeinandertreffen. Ärmel einsetzen, Seiten- und Ärmelnähte schließen. Knöpfe annähen.



## STRICKSCHRIFT:



☐ = 1 M li

☐ = 1 M re

☒ = 1 M kr re = Hin- und Rück-R re M

☑ = 1 Biesen-M: Mit der re Nd-Spitze 1 M li abh, dann das querliegende M-Glied der 7 R tieferliegenden M aufnehmen, beide M auf die li Nd legen und li zus-str.



